



5. Fly-In RWY 30, Flugplatz Bad Ragaz 2025

Ausführliches Sicherheitskonzept / Briefing

Organisation und Sicherheitskonzept für den Event vom Sonntag, 21. September 2025 (Eidg. Bettag)

Air Crew Guide (ACG)

Inhaltsverzeichnis

1.	Einladung.....	2
2.	Organisation/Wichtige Kontakte	3
3.	Luftbild	3
4.	Informationen zum Anlass	4
5.	Vorschriften / Safety / Notfall	7
6.	Übersicht / Pläne / Anfahrt.....	15
7.	Tandemflüge.....	18
8.	Sicherheitskonzept Fly-In RWY 30, Bad Ragaz 2025	19
9.	Wichtige Kontakte / Notfallnummern / Meteo	20
10.	Bewilligungen.....	21
11.	Funk.....	21

1. Einladung



Einmal landen wie ein Flugzeug



Ziellandung

Einladung zum 5. Fly-In RWY 30 – 21. September 2025, Flugplatz Bad Ragaz (LSZE)

Liebe Gleitschirmfreunde – egal ob Pilotin oder Pilot, Flugschülerin oder Flugschüler, Clubmitglied, Aussteller, Familienangehörige, Flugschule, Gönner oder einfach Fan von Dingen, die fliegen.

Wir haben ein motiviertes OK-Team an den Start gebracht und dürfen 2025 erneut einen der grössten Gleitschirm-Anlässe der Südostschweiz durchführen – das Fly-In RWY 30 geht in die fünfte Runde!

Am **Sonntag, 21. September 2025** heissen wir euch herzlich willkommen auf dem Flugplatz Bad Ragaz. (GoogleMaps: <https://maps.app.goo.gl/HK94Rhff6V7VrKmN9>)

Bei gutem Wetter erwartet euch ein bunter Tag mit vielen Starts, sanften Landungen, spannenden Begegnungen – und natürlich bester Stimmung am Rande des Flugfeldes.

Ein grosses Dankeschön geht schon jetzt an:

- die Gemeinde Bad Ragaz
- die Grundbesitzer der Parkflächen
- die Flugplatzleitung LSZE
- und natürlich an alle Teilnehmenden, Clubs, Flugschulen und Helfenden – für euren Einsatz, eure Rücksichtnahme und die Begeisterung fürs gemeinsame Fliegen.

Wir freuen uns riesig auf euch – und wünschen schon jetzt:

viele schöne Momente und "many happy (and soft) landings"!

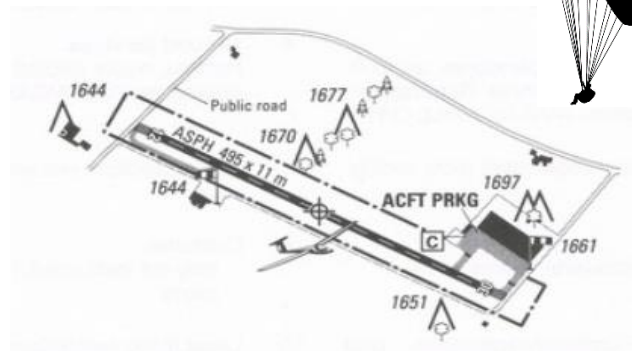
Herzliche Grüsse
Das OK-Team Fly-In Bad Ragaz 2025

2. Organisation/Wichtige Kontakte

		Leiterin/Leiter	Kontakt
Eventleitung/Sicherheit	Sicherheit, Sonstige Themen, Problemlöserin, Air Crew Guide	Kerstin Leibig	Vor Ort am Infostand oder via kontakt@fly-in-bad-ragaz.ch
Medien	Homepage/Kommunikation/Werbung /Organisation Gastro	Yvo Hartmann	
Bauten	Zelte, Parkplatz, Aussteller	Beat Juch	
Finanzen	Kasse	Roman Zingg	
Infostand	Informationen aller Art	Kerstin Leibig/ Yvo Hartmann	
Tandemflug	Vor Ort buchbar	Ivo Grünenfelder	+41 79 457 15 76 info@chickenwings.ch
Flugplatzleiter	Alles rund um den Flugplatz	Röbi Bebi	+41 79 701 26 26 leitung@lsze.ch
Stv. Flugplatzleiter	& Restaurantleiter «Flügerstübli»	Ruedi Tinner	+41 79 211 20 63 tinner.ruedi@bluewin.ch

3. Luftbild

Ort: <https://maps.app.goo.gl/HK94Rhff6V7VrKmN9>



4. Informationen zum Anlass

www.fly-in-bad-ragaz.ch

Offizielle Fly-In Homepage mit:

- Aktuellen Informationen
- Durchführungsentscheid bei unklarer Wetterlage
- Weitere Informationen für alle Flugbegeisterten



4.1. Wann / Wie / Wo

Datum	Sonntag, 21. September 2025
Uhrzeit	ab 08:30 Uhr – Sonnenuntergang
Anreise	

4.2. Briefing / Piloten & Flugschulen

Auf dem Flugplatzgelände steht eine Infotafel für das Meteo-Briefing, Sicherheitsrelevante Infos, dem Notfallkonzept oder weitere wichtige Mitteilungen für Piloten / Flugschulen etc. zur Verfügung.

➔ Wir bitten alle Piloten und Flugschulen vor dem ersten Flug diese „Infotafel“ zu konsultieren, oder das Sicherheitskonzept eingehend zu studieren.

4.3. Aussteller

Auch 2025 sind wir wieder bemüht, dass ab 09:00 Uhr diverse Aussteller mit Ihren Zelten vor Ort sind.

4.4. Parkplätze



Der Flugplatz stellt Parkplätze auf einer angrenzenden Wiese für diesen Anlass zur Verfügung (wird beschildert). Den Parkplatz-Einweisern ist Folge zu leisten.

4.5. Camping (ohne Zelte)

Auch dieses Jahr wird es wieder möglich sein, mit dem Camper oder Womo am Vorabend (ab 17.00 Uhr) anzureisen und auf einem zugewiesenen Platz gegen eine kleine Grundgebühr zu übernachten.

Anfragen und Reservationen bitte über die offizielle Homepage per E-Mail: kontakt@fly-in-bad-ragaz.ch

4.6. Restauration «Fly-In Grill»

Unser Aussengrill bietet feine Würste, saftige Steaks und herzhaft Burger – natürlich kommen auch Vegetarier auf ihre Kosten. Für alle mit einer Schwäche für Süßes werden hausgemachten Kuchen von Mitgliedern des GC Grischa und der FG Pizol gebacken sein. Wir kümmern uns gerne für euer leibliches Wohl und freuen uns bereits.

4.7. Flugplatz Restaurant «Flügerstübli»

Das Flugplatzrestaurant steht ebenfalls allen Gästen ab 08:00 Uhr mit allen möglichen kulinarischen Köstlichkeiten zu Verfügung (siehe Angebot vor Ort).

4.8. Landeplatzgebühr

Damit ihr entspannt fliegen könnt, haben wir im Hintergrund einiges organisiert: Wir kümmern uns um die nötigen Bewilligungen, den Betrieb des Landeplatzes, den Ticketverkauf direkt vor Ort (inkl. Bergbahntickets – ganz ohne Anstehen an der Pizolbahn) und sorgen für einen reibungslosen Ablauf.

Den **ikonische Fly-in Landesticker** könnt ihr beim Infostand am Flugplatz zusammen mit einem allfälligen Bergbahnticket erwerben. Den Sticker bitte gut sichtbar am Helm anbringen.

So wissen alle: Du bist Teil des Events – und trägst dazu bei, dass er überhaupt möglich ist. Danke das du unserem Sport zu einem Erlebnis machst!

4.9. 4.7 Gehweg Flugplatz – Pizol Bergbahn



Die Talstation der Pizol Bahn ist gut zu Fuss via Piste und Wiese in ca. 5-10` zu erreichen. Der Gehweg wird beschildert (bitte nicht verlassen). Ein Shuttle Service steht seitens des Veranstalters nicht zu Verfügung.

4.10. Versicherung

Die Teilnahme erfolgt auf eigene Verantwortung, Versicherung ist Sache des Teilnehmers.

4.11. DABS

Der Anlass wird via NOTAM / DABS publiziert.

4.12. Fluginformation

Die folgenden und umliegenden Hubschrauber Basen wurden schriftlich oder mündlich über diesen Anlass informiert;

- **Rega 5**, Basis Untervaz & Rega Center Zürich
- **AP3 Luftrettung / AAA Alpine Air Ambulance**, Basis Balzers
- **Swiss Helicopter AG Ostschweiz**, mit Basen in Untervaz, Balzers, Tavanasa und Samedan
- **Heliport Balzers** (Flugbetriebsleitung – Info an ansässige Flugbetriebe und Private Halter)

4.13. Preise Pizol Bahnen AG

Auch an diesem Anlass gelten wieder die **Spezialpreise** für die Fly-In RWY 30 Piloten!

Als Orientierung: 2025 konnten folgende Preise ausgehandelt werden:

Bergfahrt:	Pizol Bahnen Talstation Bad Ragaz – Pardiel - Laufböden			
	Bad Ragaz-Laufböden (einfach)	CHF	18.-	(anstatt 36.-)
	Tageskarte	CHF	31.50	(Anstatt 69.-)



Start und Landegebühr Fly-in: 5.-

Bezahlung der Tickets bei uns auf dem Flugfeld vor Ort (Infostand):

Wir akzeptieren die gängigsten Zahlungsmittel:



➔ Wir empfehlen allen Piloten dieses Spezialangebot zu nutzen!

➔ Kein Anstehen an den Kassen der Pizol Bahn Talstation!

5. Vorschriften / Safety / Notfall

Der GC-Grischa und die Fluggruppe Pizol führen anlässlich des Eidg. Bettages auf dem Flugplatz Bad Ragaz / LSZE ein **Fly-In RWY 30 Event** für Gleitschirmpiloten durch.

Der Anlass findet am Sonntag, 21. September 2025 statt (Meteo Entscheid am Vortag).

Der Flugplatz ist durch das BAZL (Bundesamt für Zivilluftfahrt) offiziell an diesem Feiertag (Bettag) für Luftfahrzeuge gesperrt (ausser bei einem eintretenden NOTFALL).

Bewilligungen wurden erteilt:

- Flugplatzleitung Bad Ragaz
- Eigentümer des Flugplatz
- Gemeinde Bad Ragaz
- Landeigentümer für die zugewiesenen Parkplätze

5.1. Sicherheit

Das OK des Fly-In Bad Ragaz erstellt für diesen Anlass spezielle Verfahren, Anflugs und Volten Pläne, welche einen geordneten und sicheren Flugbetrieb und Landeablauf gewährleisten sollen.

Jeder Pilot ist letztendlich selbst für seinen Flug verantwortlich.

5.2. Notfall eines Flugzeuges mit bevorstehender Notlandung (informativ)

Sollte sich ein auf dem Vorbeiflug befindliches Flugzeug/Hubschrauber etc. in einer Notlage befinden und aus diesem Grund die Piste in Bad Ragaz für eine Notlandung anfliegen, müssen alle Parapiloten auf einen definierten Alternate Gleitschirm-Landeplatz ausweichen (siehe Karte).

Das Verfahren würde wie folgt aussehen;

Das sich in Not befindliche Luftfahrzeug würde auf der Int.-Notallfrequenz 121.500 Mhz. den Notfall deklarieren und sich anschliessend mit dem Flugplatz Bad Ragaz / LSZE auf der VHF Frequenz 123.505 Mhz. in Verbindung setzen und versuchen in Bad Ragaz zu landen.

- Bei einer solchen Notfallsituation, wird ein Verantwortlicher seitens des Flugplatzes die Piste und Anflüge für Paraglider sperren lassen.
- Wir werden versuchen, die entsprechenden Flugschulen auf ihren Frequenzen zu erreichen.
- Am Boden wird als visuelle Markierung eine **gelbe Blache ausgelegt**, welche allen sich in der Luft befindlichen Parapiloten anzeigt..., **NICHT beim Flugplatz landen** → **Landung nur auf dem alternativ (Not) Landeplatz** (siehe Plan).
- Dieser Zustand bleibt so lange erhalten, bis die Piste durch die Flugplatzverantwortlichen wieder freigegeben wird und die gelbe Blache für uns nicht mehr sichtbar ist!

5.3. Flugschulen / Schulungsfrequenzen

Wir bitten die entsprechenden Flugschulen, sich untereinander abzusprechen und die entsprechenden Kanäle an der Infotafel / Briefing einzuschreiben.

5.4. Startplatz

Offizieller Startplatz, «Pizol Laufböden» 2220 m.ü.M. (Starts Nord/Süd)

- Eine Windfahne / Windspion wird positioniert
- [Burnair Map Direktlink](#)



5.5. Landeplatz Flugplatz Bad Ragaz (ELEV 1617 ft / 493m.ü.M.)

Es werden drei Landeplätze zu Verfügung gestellt (siehe Karte).

- Landebahn links / Gras (ist primär für Flugschulen reserviert)
- RWY 30/21 Center / Hartbelag
- Landebahn rechts / Gras mit Landehupe

 **Eine Punktlandung mit Hupe berechtigt zu einem Freigetränk** (Bezug von Bon am Infostand)



5.6. Ausweichlandeplatz Gleitschirm / Notlandeplatz

- Dieser Landeplatz befindet sich SW des Flugplatzes und wird ebenfalls mit einem Landepunkt oder Fähnchen markiert (siehe Karte).

5.7. Aufsicht am Start und Landeplatz

Am Start beziehungsweise Landeplatz wird jeweils eine Person für einen geregelten Ablauf oder Information zur Unterstützung vor Ort sein. Wir bitten, dieser Person vor Ort Folge zu leisten.

Hinweise & Bemerkungen

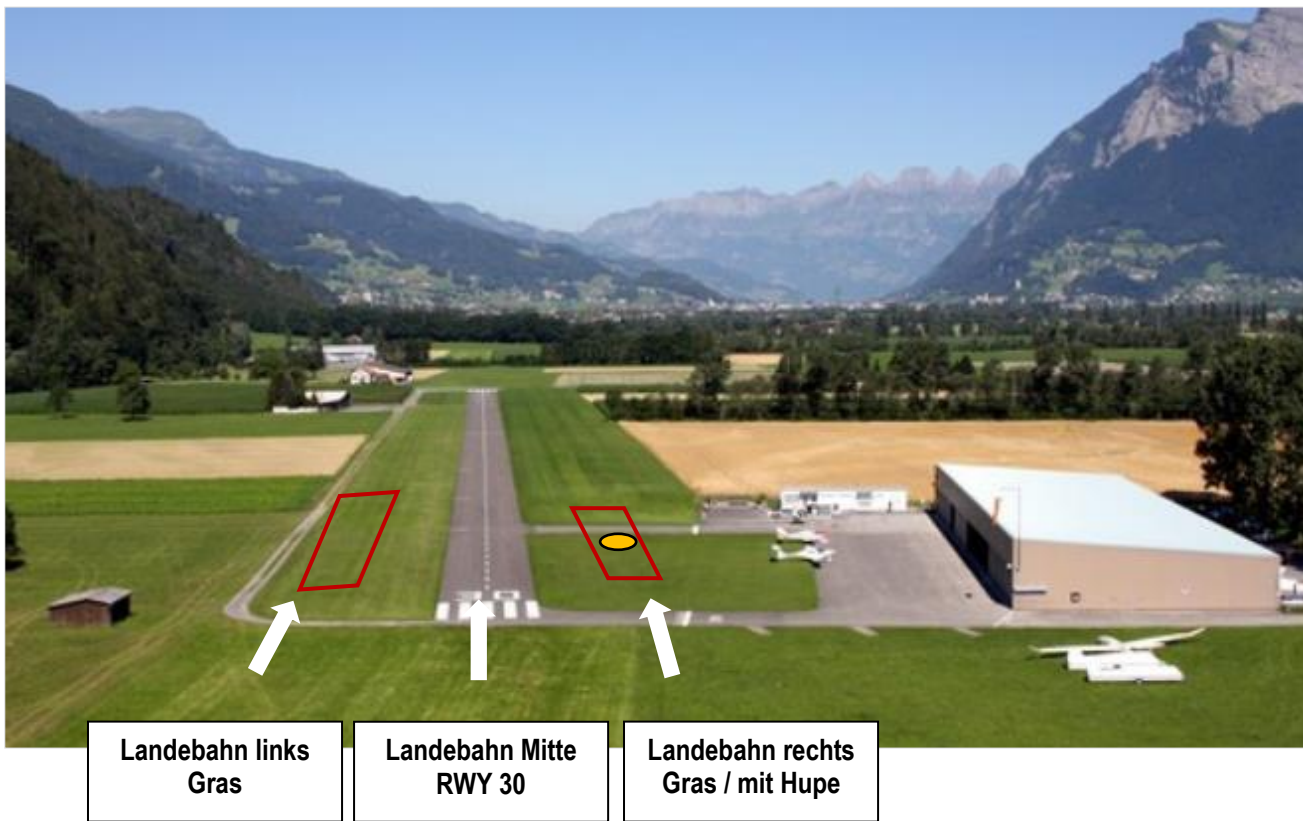
Startplatz:

- Bitte keine Starts hinter den Abschränkungen/Abzäunungen.
- Keine Starts in unmittelbarer Nähe der Bergstation oder entlang der Sesselbahn (Gefahrenkonflikt mit der Bahn).

Landeplatz:

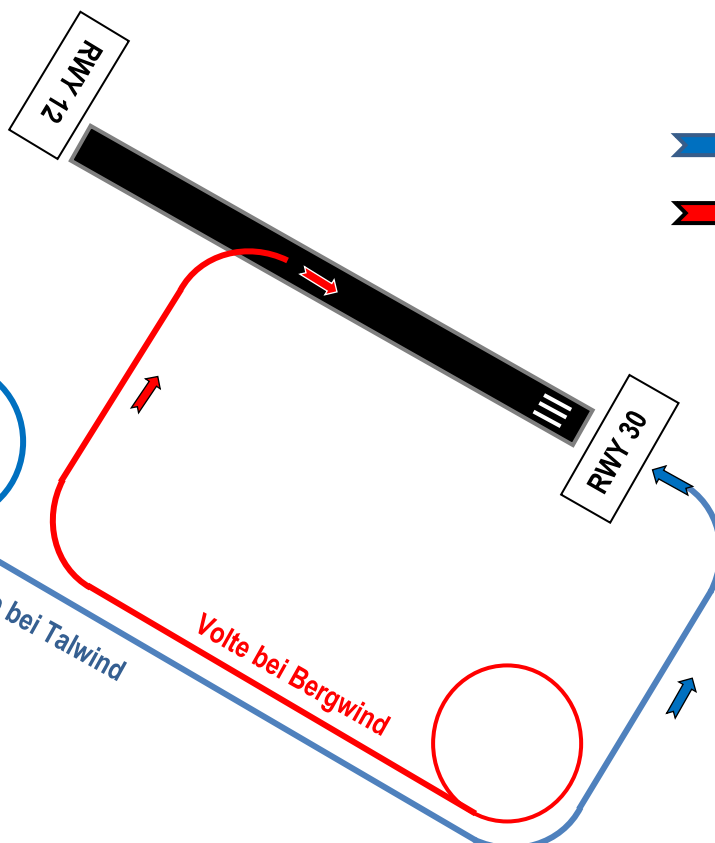
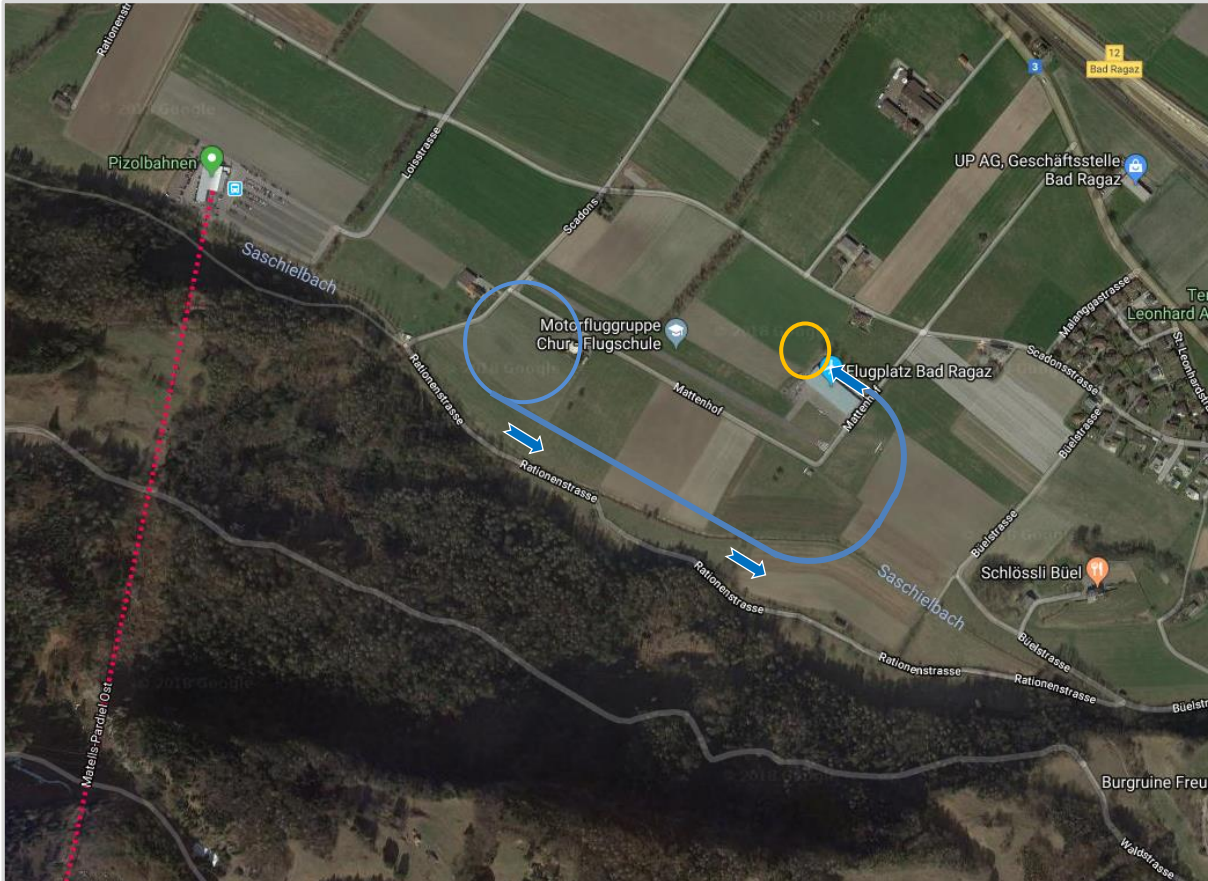
- Nach der Landung sofort den Schirm zusammenräumen und NUR an der Seite packen.
- Bitte helft einander, dass die Landezone immer frei für den nächsten landenden Piloten ist.

5.8. Landezone RWY 30 Piste oder Gras



5.9. Landevolten RWY 30

Linksvolte bei Talwind



-  Landevolte bei Talwind
-  Landevolte bei Bergwind

5.10. Akro-Box

Die letzten Anlässe haben gezeigt, dass wir immer mehr Akro – Piloten bei unserem Fly-In begrüßen dürfen und freuen uns immer wieder über diese tollen Vorführungen.

Aus diesem Grund haben wir uns entschlossen, eine entsprechende Akro-Box einzurichten, welche für die Akro-Piloten reserviert und von den übrigen Gleitschirmpiloten zu meiden ist!

- Dimension der Akro-Box ca. 335m x 280m (Länge x Breite).
- Unter und Obergrenze der Akrovorführungen ist Sache des Piloten.
- Auch hier gilt, dass sämtliche Akteure selbst für die Luftraumüberwachung verantwortlich sind.
- Verlassen der Akro-Box gemäss untenstehender Skizze.



5.11. Kommentieren der Flugvorführungen

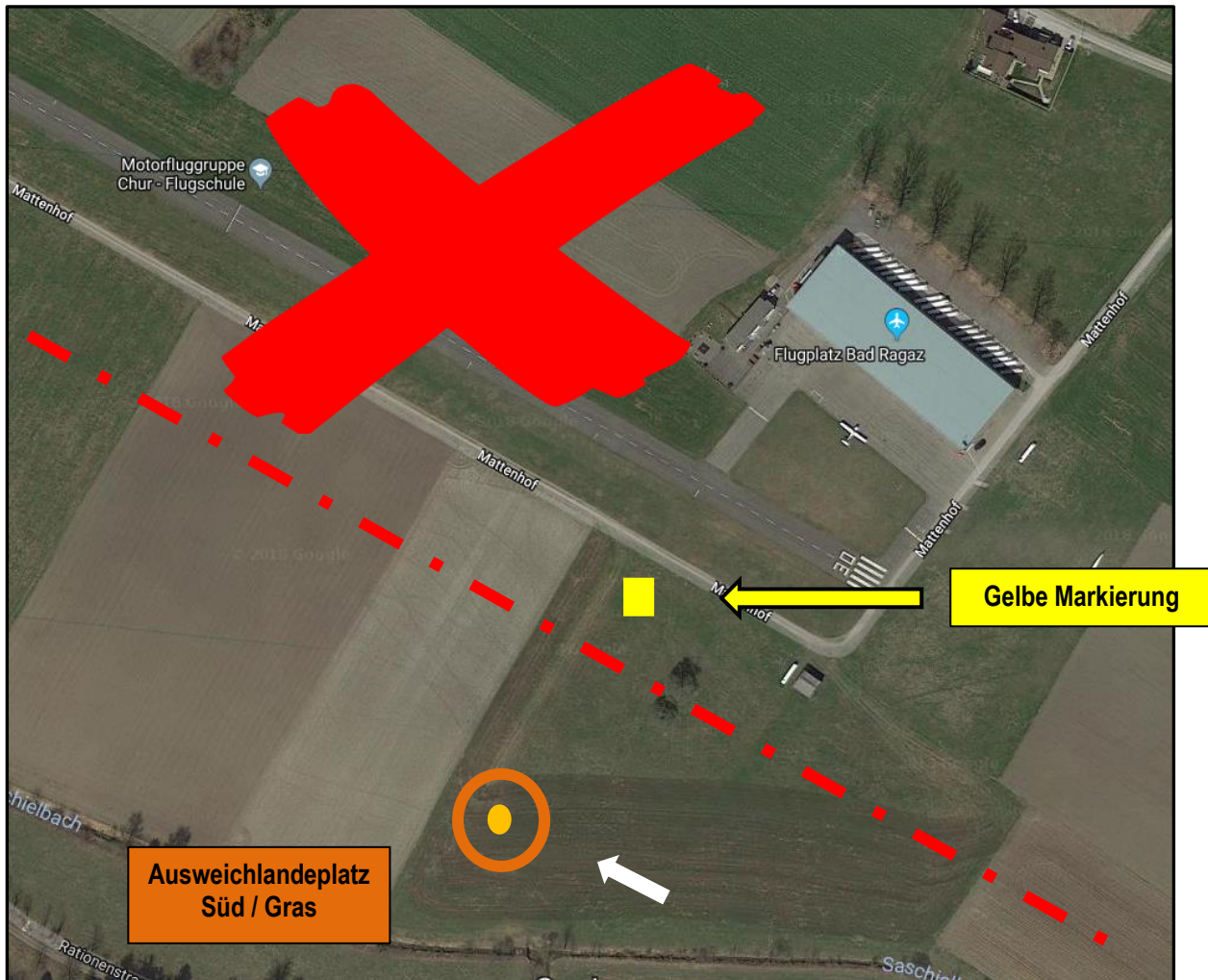
Teams oder Begleiter der Akro-Piloten dürfen sich gerne bei uns am Infostand melden.

Die Veranstalter des Fly-In begrüßen ein Kommentieren der Vorführung via Mikrofon für alle anwesenden Gäste und Gleitschirmpiloten, welche den Vorführungen beiwohnen.



5.12. Ausweichlandeplatz SÜD

Gilt NUR wenn die **gelbe Markierung** ausgelegt und ersichtlich ist



Wenn die **gelbe Blache / Markierung** für uns als Para-Piloten ersichtlich ist, heisst dies für uns, dass unmittelbar eine Notlandung eines Flugzeugs, Segelflugzeug oder eines Hubschraubers bevorstehen kann!

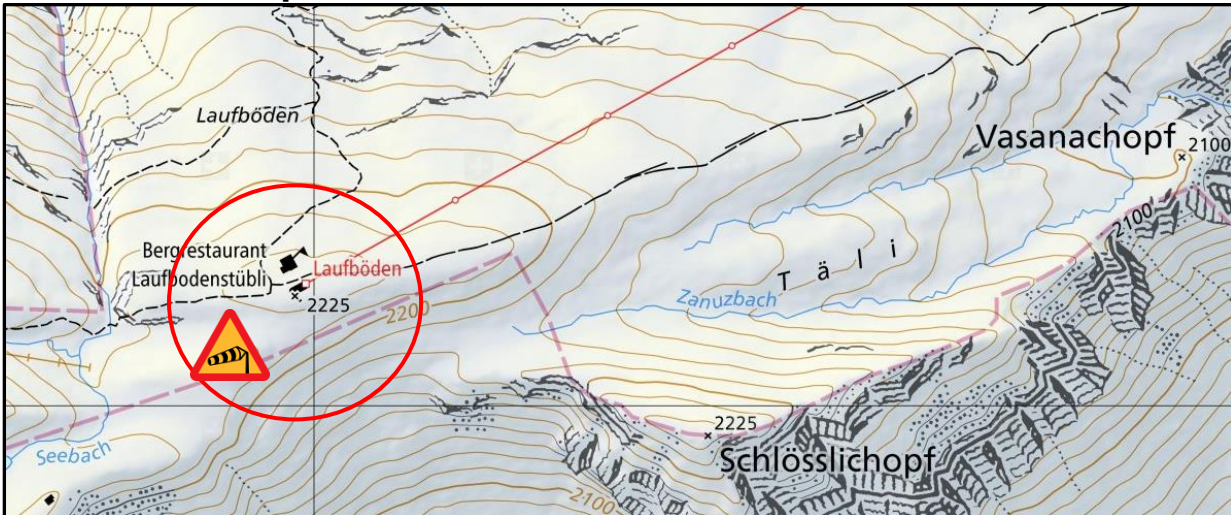
Die offiziellen Landeplätze dürfen in diesem Fall nicht mehr angefliegen werden, bis die gelbe Markierung von den offiziellen Organen entfernt wurde!

WICHTIG:

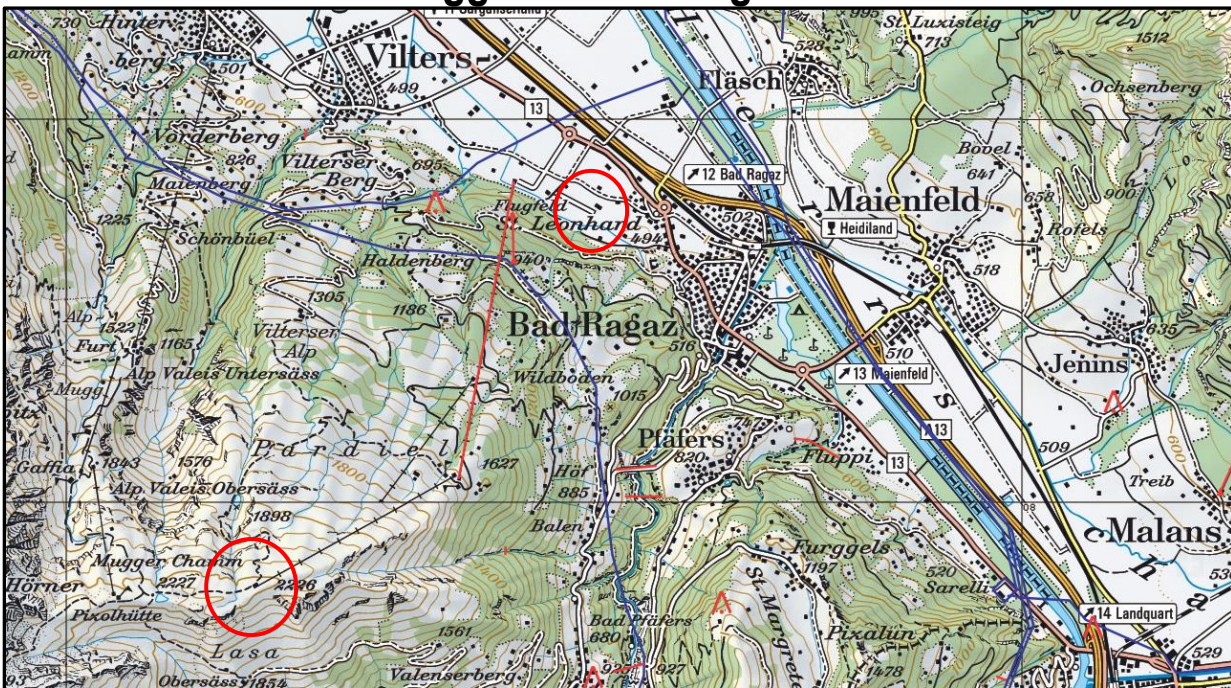
Die imaginäre Trennlinie darf auf keinen Fall überflogen werden, Abbauräum und Endanflug finden auf der Südseite der Trennlinie statt.



5.13. Startplatz Laufböden



5.14. Übersicht Fluggebiet Bad Ragaz - Pizol

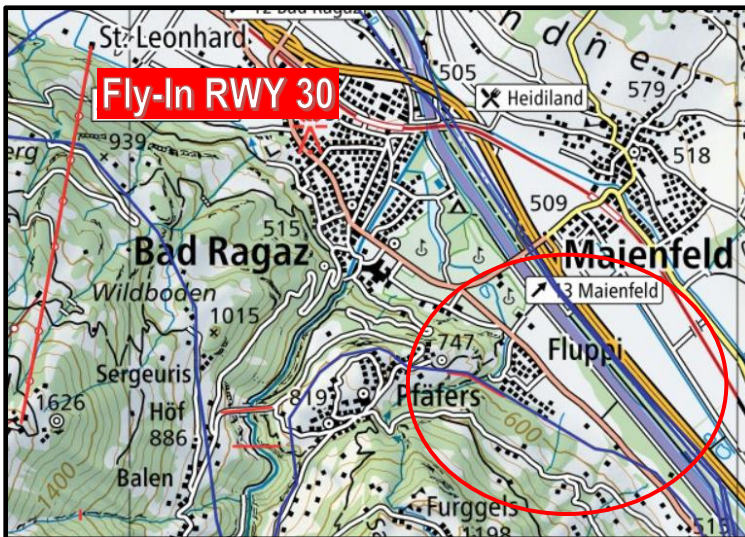


5.15. Übersicht Landeplätze bei Aussenlandungen

ACHTUNG:

Bei gewissen Wettersituationen kann sich, dies meistens ab Mittag, ein zügiger Talwind einstellen. Für Flugschulen ist es wichtig, ihre Schüler auf diese Situation hinzuweisen damit der Flugweg so gewählt wird, dass diese den Flugplatz wieder erreichen und sich **NICHT** in die Region Pfäfers / Bad Ragaz abdriften lassen!

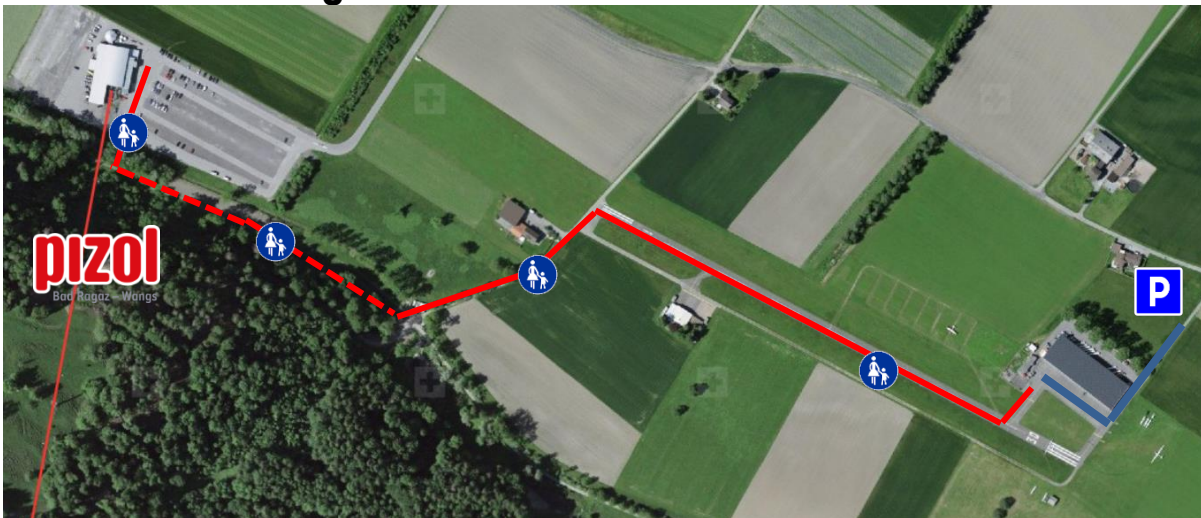
Sollte dies dennoch geschehen, empfehlen wir eine Sicherheitslandung **SE von Bad Ragaz**. Der Talwind würde in diesem Fall eine Landung hinter dem Golfplatz / Fluppi begünstigen (siehe Kartenausschnitt). Natürlich liegt dies immer in der Entscheidung und Verantwortung eines jeden einzelnen Piloten!



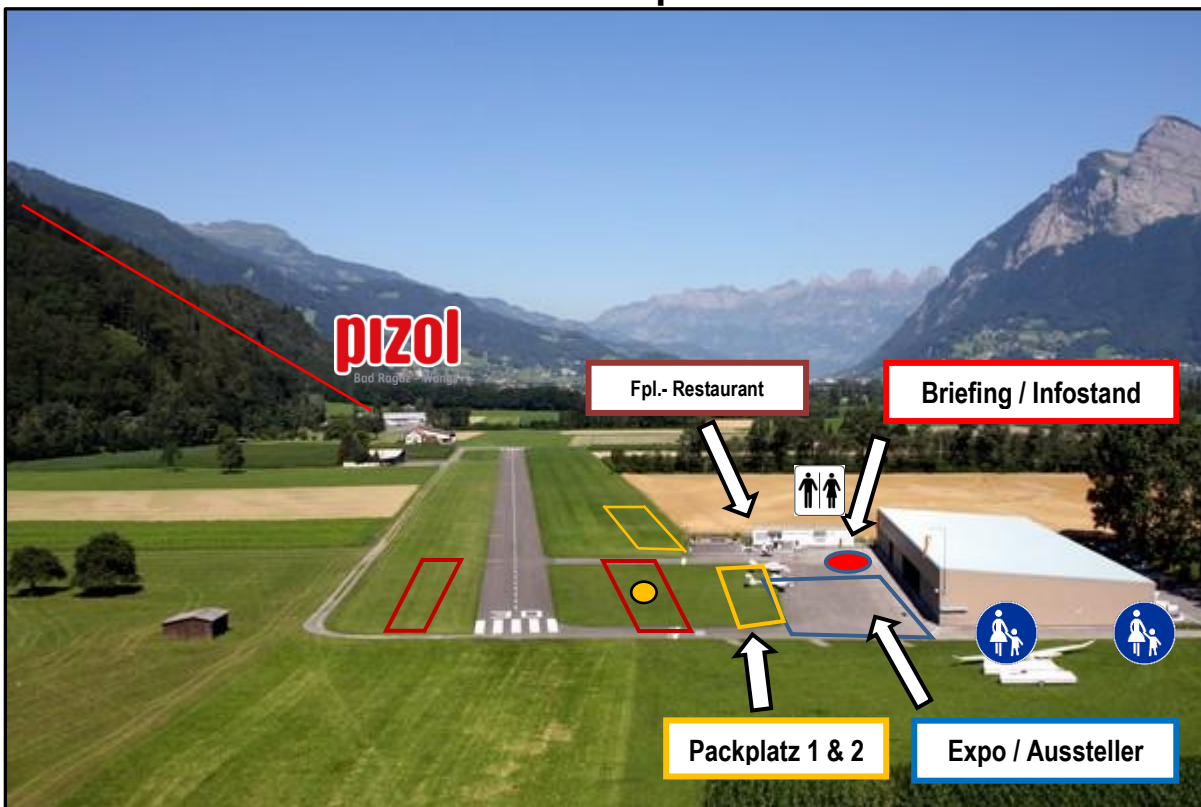
Bemerkung: Nach einer Aussenladung bitte eine Info an den Fly-In Infostand Nr. +41 77 261 48 40 Danke!

6. Übersicht / Pläne / Anfahrt

6.1. Gehweg / PP



6.2. Örtlichkeiten / Situationsplan



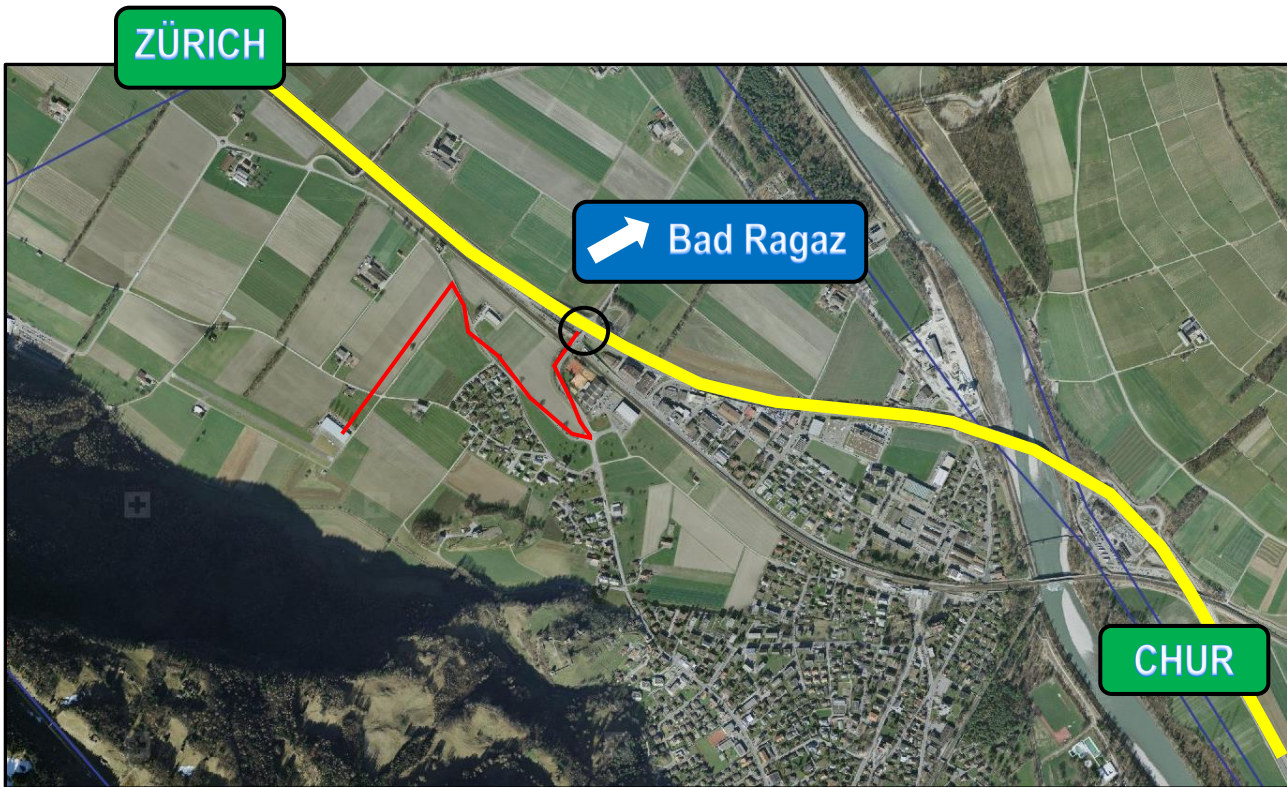
6.3. Verkehrskonzept

6.3.1. Anfahrten & Lageplan

Adresse:

Mattenhofweg 4, 7310 Bad Ragaz, Schweiz

(GoogleMaps: <https://maps.app.goo.gl/HK94Rhff6V7VrKmN9>)



6.3.2. Öffentlicher Verkehr & Verbindungen am 17.09.2025

Für alle die mit dem Zug anreisen wollen, untenstehend der Link zum Online Fahrplan der SBB



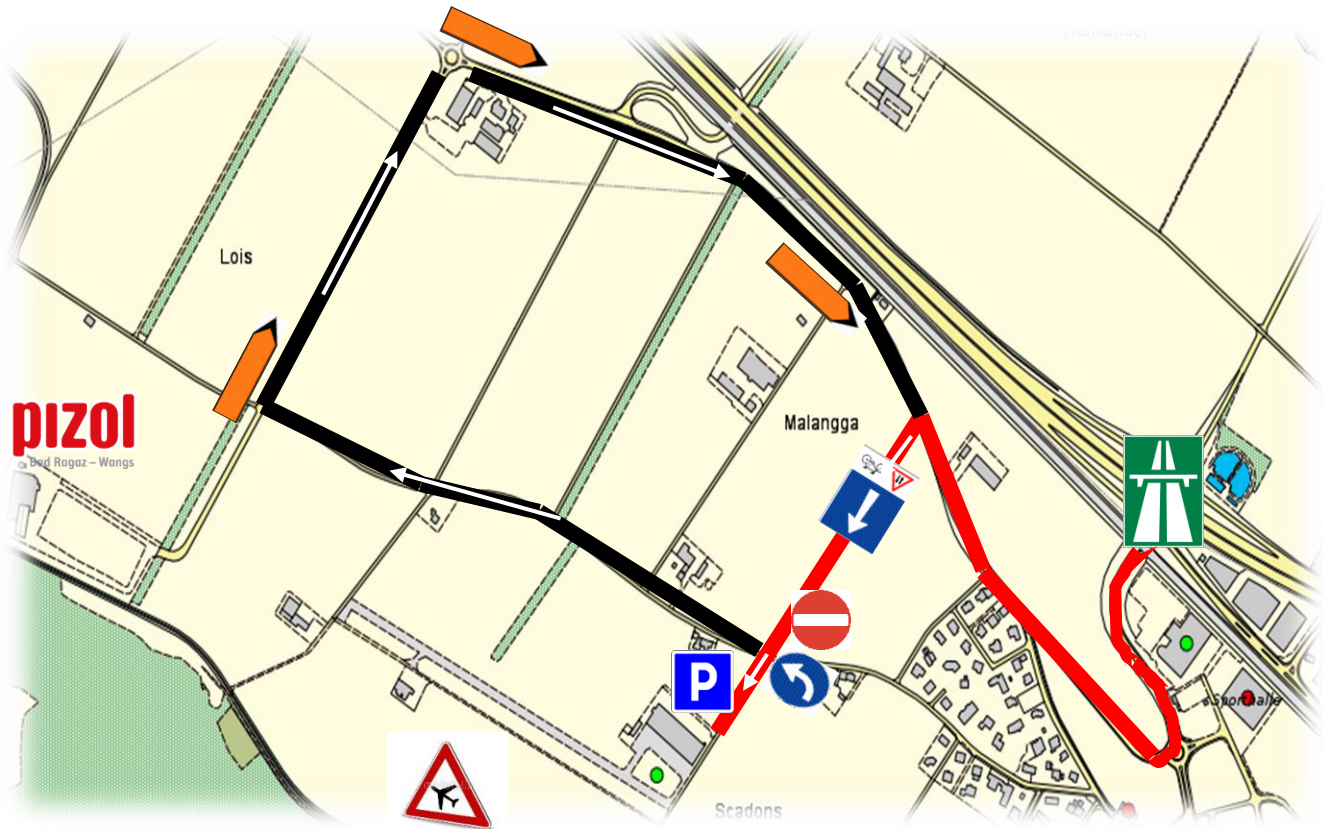
Link: [Der SBB Fahrplan | SBB](#)

6.3.3. Kreisverkehr bei der An- und Abreise

Um auf der schmalen Zufahrtsstrasse zu unserem Fly-In Event keine „Verkehrs-Engpässe“ zu bekommen, haben wir uns wiederum zu diesem Verkehrskonzept entschlossen.

Das Verkehrskonzept hat sich an den früheren Fly-In`s bestens bewährt, herzlichen Dank!

Kreisverkehr (wird beschildert)



7. Tandemflüge



Freude verschenken



Auszeichnungen



Sicherheit

Vielleicht möchte ja auch mal einer eurer Verwandten oder Bekannten einen Tandemflug zum Spezialtarif absolvieren...
Professionelle Tandem-Piloten sind anwesend und können direkt vor Ort am Infostand gebucht werden.

Bad Ragaz Fly-In RWY 30

Spezialpreis (ohne Bergbahn) **CHF 150.-**



Voranmeldungen gerne bei Ivo Grünenfelder unter 079 457 15 76 erwünscht, oder



<https://fly-in-bad-ragaz.ch/portfolio-item/info-fur-passagierflug/>



oder direkt am Infostand / Expo Gelände



8. Sicherheitskonzept Fly-In RWY 30, Bad Ragaz 2025

8.1. Notfalldispositiv

- | | | | | |
|----|--------------------------|---|------------------------------|---------------------------|
| 1. | Alarmieren | Rega
Polizei
Feuerwehr
Sanität | Tel.
Tel.
Tel.
Tel. | 1414
117
118
144 |
| 2. | Rettung einleiten | Sicherung der Unfallstelle
Lebensrettende Massnahmen | | |
| 3. | Information | Infostand / Sicherheit | | +41 77 261 48 40 |

Die wichtigsten Grundsätze

Alarmierung

- Was ist passiert?
- Wo ist es passiert? (Ort, Strasse, Berg, Koordinaten, Höhe ü. M)
- Wann ist es passiert?
- Wer ist betroffen? (Verletzte, Tote?)
- Welche Massnahmen sind im Gange?

Weitere Grundsätze siehe auch:



“Best Practice” Hängegleiter und Helikopter

<https://www.shv->

[fsvl.ch/fileadmin/files/redakteure/Allgemein/Sicherheit/Luftraum/Best_Practice_Heli_Haengegleiter_08022018_DE.pdf](https://www.shv-fsvl.ch/fileadmin/files/redakteure/Allgemein/Sicherheit/Luftraum/Best_Practice_Heli_Haengegleiter_08022018_DE.pdf)

9. Wichtige Kontakte / Notfallnummern / Meteo

POLIZEI:

Polizei Notruf	117
Polizeistation Bad Ragaz	058 229 54 20

Notfalldienste:

Sanität – Notruf 144 **Rega: 1414** / **AP3/AAA** via 1414 oder 144

Spitäler:

Kt.-Spital Chur	081 256 61 11
Spital Walenstadt	081 736 11 11
Spital Schiers	081 308 08 08



Pikett – Arzt Bad Ragaz am 21. September 2025

Notfallnummer ausserhalb Sprechstunde:

0900 740 743 (Sarganserland Ost)

Meteo Infos:

www.lsze.ch/
pizol.com/aktuell/wetter-webcams
www.meteoschweiz.admin.ch/home.html?tab=overview
www.westwind.ch/
www.meteo-shv.ch/system/login.html

Weitere Links:

www.shv-fsvl.ch/
www.skybriefing.com
www.bazl.admin.ch/bazl/de/home.html

Auf dem Flugplatz gibt es ein öffentliches WLAN:

flugplatz
lsze3012



10. Bewilligungen

Die Bewilligung der Flugplatzleitung für die Durchführung für das Fly-In RWY 30 vom 21. September 2025 in Bad Ragaz liegen uns vor und beinhaltet u.a.;

- Die Benützung der Infrastruktur und Anlagen des Flugplatzes.
- Piste
- Restauration & WC
- Parkplätze / Wiese
- Gehweg / Wiese (Piste-Pizol Bahn)

11. Funk

Für diesen Anlass ist die **PMR Frequenz 01/08** für das **OK des Fly-In Bad Ragaz** reserviert, danke!

Have fun and a good time @ the Fly-In RWY 30



The poster features a blue background with a yellow and orange paraglider icon in the top left. The text 'GLEITSCHIRM SCHON READY?' is in bold yellow. Below it, 'Fly-in Bad Ragaz' is in large white font inside a red-bordered box, followed by 'So, 21. Sept. 25' in yellow. A description in white text reads: 'Gleitschirmsport erleben, Festival für Piloten, Landen auf dem Flugfeld, Gastwirtschaft, Musik, uvm...'. At the bottom, a semi-circular photo shows a grassy field with people and colorful paragliders under a mountain range.

**GLEITSCHIRM
SCHON READY?**

**Fly-in
Bad Ragaz**

So, 21. Sept. 25

Gleitschirmsport erleben, Festival für
Piloten, Landen auf dem Flugfeld, Gastwirtschaft,
Musik, uvm...